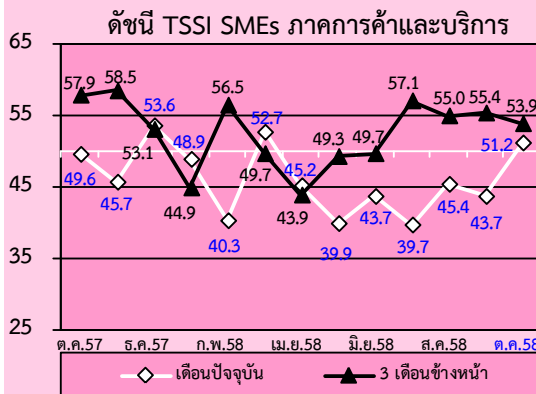


รายงานดัชนีความเชื่อมั่นผู้ประกอบการภาคการค้าและบริการ

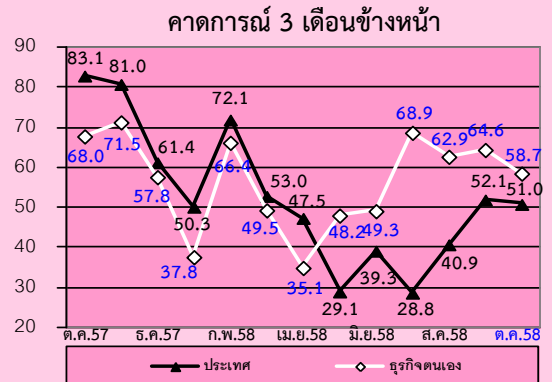
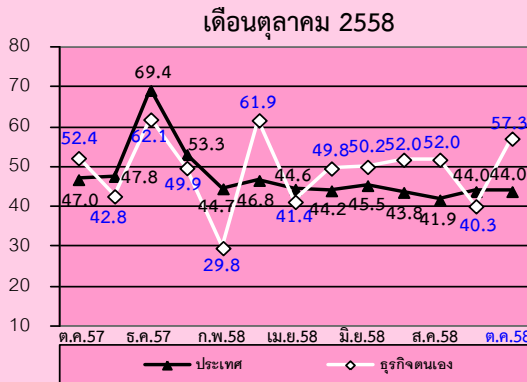
Trade & Service Sentiment Index: TSSI

ปีที่ 13 ฉบับที่ 10 ประจำเดือน ตุลาคม 2558

รายงานดัชนีฯ SMEs ประจำเดือน ต.ค. 2558 ปรับตัวเพิ่มขึ้นสูงอยู่ที่ 51.2 โดยมีกลุ่มค้าส่งวัสดุก่อสร้าง ค่าปลีกสถานีบริการน้ำมัน และบริการร้านอาหาร/ภัตตาคาร ความเชื่อมั่นเพิ่มขึ้นในระดับสูง เนื่องจากการกระตุ้นจากการลงทุนภาครัฐ โดยกรม. อนุมัติแผนกระตุ้นเศรษฐกิจระยะสั้น 3 มาตรการ ซึ่งมุ่งเน้นผู้มีรายได้น้อยเพื่อเป็นการกระจายรายได้สู่เศรษฐกิจต่างจังหวัด รวมทั้งมีมาตรการด้านภาษี และมาตรการในการกระตุ้นอสังหาริมทรัพย์อีกด้วย ส่งผลทำให้การบริโภคภาคเอกชนปรับตัวดีขึ้น อีกทั้งเป็นช่วงเทศกาลกินเจทำให้ประชาชนส่วนใหญ่มีการบริโภคเพิ่มขึ้นมากกว่าปกติ



ดัชนีความเชื่อมั่นของผู้ประกอบการวิสาหกิจขนาดกลางและขนาดย่อม (SMEs) ในเดือนปัจจุบันค่าดัชนีความเชื่อมั่นอยู่ที่ระดับ 51.2 ปรับตัวเพิ่มขึ้นจาก 43.7 เป็นผลมาจากองค์ประกอบด้านยอดขาย การจ้างงาน ต้นทุนและกำไรปรับตัวเพิ่มขึ้น สำหรับค่าดัชนีความเชื่อมั่นภาคการค้า 3 เดือน อยู่ที่ระดับ 53.9 ปรับตัวลดลงจาก 55.4 เมื่อเทียบกับเดือนที่ผ่านมา (รายละเอียด หน้า 3-5)



สำหรับค่าดัชนีความเชื่อมั่นต่อภาวะเศรษฐกิจประเทศทรงตัวอยู่ที่ระดับ 44.0 ในเดือนก่อน ส่วนความเชื่อมั่นต่อธุรกิจตนเองปรับตัวเพิ่มขึ้นอยู่ที่ระดับ 57.3 จากระดับ 40.3 ในเดือนก่อน ขณะที่การคาดการณ์ 3 เดือนข้างหน้าความเชื่อมั่นทั้งต่อภาวะเศรษฐกิจประเทศและต่อธุรกิจตนเองปรับตัวลดลง (รายละเอียดหน้า 6)

สาเหตุสำคัญที่ทำให้ผู้ประกอบการ SMEs ในสาขาธุรกิจมีความเชื่อมั่นเพิ่มขึ้น เนื่องจากในช่วงที่ผ่านมาฝนตกหนักต่อเนื่องกันเป็นระยะเวลานานหลายสัปดาห์การก่อสร้างส่วนหนึ่งชะลอตัวลง ทำให้ในช่วงเดือนตุลาคมจะมีการเร่งก่อสร้างเพื่อชดเชยส่วนของในช่วงที่ผ่านมาให้แล้วเสร็จ และในเดือนนี้มีเทศกาลกินเจ ส่งผลให้มีนักท่องเที่ยวทั้งไทยและชาวต่างชาติ เดินทางไปสักการบูชาสิ่งศักดิ์สิทธิ์อย่างคึกคัก การบริโภคเชื่อเพลิงปรับตัวเพิ่มขึ้น อีกทั้งผลมาจากการที่รัฐบาลมีการออกมาตรการกระตุ้นเศรษฐกิจในรูปแบบต่างๆ



สำนักงานส่งเสริมวิสาหกิจขนาดกลางและขนาดย่อม
21 อาคารทีเอสที ทาวเวอร์ ชั้น G, 17-18, 23 ถ.วิภาวดีรังสิต แขวงจอมพล
เขตจตุจักร กรุงเทพฯ 10900 www.sme.go.th



กองสารสนเทศและดัชนีเศรษฐกิจการค้า กระทรวงพาณิชย์
44/100 อาคาร 2 ดิกริมนี้ ชั้น 7 ถ.นนทบุรี 1 ต. บางกระสอบ อ.เมือง จ.นนทบุรี 11000
www.price.moc.go.th



หอการค้าไทย
150 ถ.ราชบพิธ เขตพระนคร กรุงเทพฯ 10200



ศูนย์พยากรณ์เศรษฐกิจและธุรกิจ มหาวิทยาลัยหอการค้าไทย
126/1 ถ.วิภาวดีรังสิต แขวงดินแดง เขตดินแดง กรุงเทพฯ 10400

หากมีข้อสงสัยใดๆ สอบถามได้ที่ :

ฝ่ายวิเคราะห์สถานการณ์และเตือนภัยทางเศรษฐกิจ สำนักงานส่งเสริมวิสาหกิจขนาดกลางและขนาดย่อม
21 อาคารทีเอสที ทาวเวอร์ ชั้น G, 17, 18, 23 ถนนวิภาวดีรังสิต แขวงจอมพล เขตจตุจักร กรุงเทพฯ 10900
โทร. 0-2298-3053 0-2298-3056 โทรสาร 0-2273-8850, 0-2273-3062
Website : www.sme.go.th
E-mail : thawachinee@sme.go.th , chomboon@sme.go.th

กองสารสนเทศและดัชนีเศรษฐกิจการค้า กระทรวงพาณิชย์ อาคาร 2 ดิกริมน้ำ ชั้น 7 ถนนพหลโยธิน แขวงจตุจักร กรุงเทพฯ 11000
โทร. 0-2507-6706 โทรสาร 0-2507-5806
Website: www.price.moc.go.th
E-mail : tssi@ moc.go.th, malai@ moc.go.th,

ข้อชี้แจง

การรายงานดัชนีความเชื่อมั่นผู้ประกอบการภาคการค้าและบริการ

ดัชนีความเชื่อมั่นผู้ประกอบการภาคการค้าและบริการ (Trade and Services Sentiment Index : TSSI) ซึ่งจัดทำขึ้นโดยความร่วมมือระหว่าง สำนักงานส่งเสริมวิสาหกิจขนาดกลางและขนาดย่อม กองสารสนเทศและสำนักดัชนีเศรษฐกิจการค้า กระทรวงพาณิชย์ หอการค้าไทย และ ศูนย์พยากรณ์เศรษฐกิจและธุรกิจ มหาวิทยาลัยหอการค้าไทย โดยมีวัตถุประสงค์เพื่อส่งเสริมการพัฒนาทางด้านสถิติที่เกี่ยวข้องกับความเชื่อมั่นของผู้ประกอบการในวิสาหกิจขนาดกลางและขนาดย่อม และเพื่อเป็นเครื่องมือในการวิเคราะห์แนวโน้มภาวะการณ์ของวิสาหกิจขนาดกลางและขนาดย่อมในภาคการค้าและบริการสำหรับหน่วยงานที่เกี่ยวข้องและผู้ประกอบการ

ขั้นตอนการจัดสร้างดัชนีความเชื่อมั่นทางธุรกิจ

การสำรวจความเชื่อมั่นผู้ประกอบการภาคการค้าและบริการทำขึ้นเพื่อรวบรวมข้อมูลจากสถานประกอบการขนาดกลางและขนาดย่อม และขนาดใหญ่ควบคู่ไปด้วย โดยสุ่มตัวอย่างจากสถานประกอบการต่างๆ ใน 14 จังหวัดกระจายทั่วทุกภาคของประเทศ จำนวน 2,000 ตัวอย่าง กลุ่มตัวอย่างเหล่านี้เป็นกลุ่มตัวอย่างประจำ ประกอบด้วยสถานประกอบการในภาคการค้าและบริการ โดยภาคการค้าประกอบด้วย การค้าส่งและการค้าปลีก ได้แก่ สินค้าเกษตร สินค้าอุปโภค/บริโภค วัสดุก่อสร้าง รถจักรยานยนต์/รถยนต์ ร้านค้าปลีก (สมัยใหม่) ร้านค้าปลีก (ดั้งเดิม) สถานีบริการน้ำมัน ภาคบริการประกอบด้วย การก่อสร้าง กิจกรรมอสังหาริมทรัพย์ บริการด้านสุขภาพ/ความงาม การท่องเที่ยว สันทนาการ/วัฒนธรรม/การศึกษา ด้านการขนส่ง โรงแรม/เกสต์เฮาส์/บังกะโล ร้านอาหาร/ภัตตาคาร และขนส่งมวลชน

เนื่องจากจุดประสงค์ของการสำรวจความเชื่อมั่นผู้ประกอบการภาคการค้าและบริการ เพื่อให้ทราบถึงสถานการณ์โดยรวมของภาคธุรกิจ แบบสอบถามจึงถูกออกแบบให้กระชับเข้าใจง่าย โดยครอบคลุมในประเด็นคำถามเกี่ยวกับความคิดเห็นที่มีต่อธุรกิจในการประมวลผลดัชนีความเชื่อมั่น ซึ่งประกอบไปด้วยองค์ประกอบของธุรกิจด้าน (1) กำไร (2) การลงทุน (3) ต้นทุนธุรกิจ (4) การจ้างงาน และ (5) ยอดจำหน่ายสินค้าและบริการ และความคิดเห็นที่มีต่อเศรษฐกิจของประเทศโดยรวม และเศรษฐกิจในสาขาธุรกิจของผู้ตอบแบบสอบถาม รวมทั้งปัจจัยที่มีผลต่อภาวะดีขึ้นและแย่ลงในธุรกิจ ซึ่งความคิดเห็นเหล่านี้จะถูกนำไปประกอบการวิเคราะห์ผลของดัชนีความเชื่อมั่น

การคำนวณและแปลความหมายค่าดัชนี

ผลการสำรวจแต่ละเดือนจะได้ดัชนี 2 ชุดคือ (1) ดัชนีในเดือนที่ถาม ซึ่งเรียกว่า ดัชนีเดือนปัจจุบัน (2) ดัชนีการคาดการณ์ในอนาคตที่ประเมินจาก เดือนที่ถาม ซึ่งเรียกว่า ดัชนีคาดการณ์ 3 เดือนข้างหน้า ค่าดัชนีคำนวณจากคะแนนที่ให้แก่แต่ละคำตอบ (คือแปลงข้อมูลเชิงคุณภาพเป็นเชิงปริมาณ) โดยให้ คะแนนสูงสุดเท่ากับ 1.0 สำหรับคำตอบ “สูงขึ้น/ ดีขึ้น/ เพิ่มขึ้น” และให้คะแนน 0.5 และ 0 สำหรับคำตอบ “คงเดิม” และ “แย่ลง/ลดลง” ตามลำดับ

การแปลความหมายที่ได้ ค่าดัชนีที่ได้อาจมีค่า ต่ำกว่า 50, 50 หรือ สูงกว่า 50 ถ้า

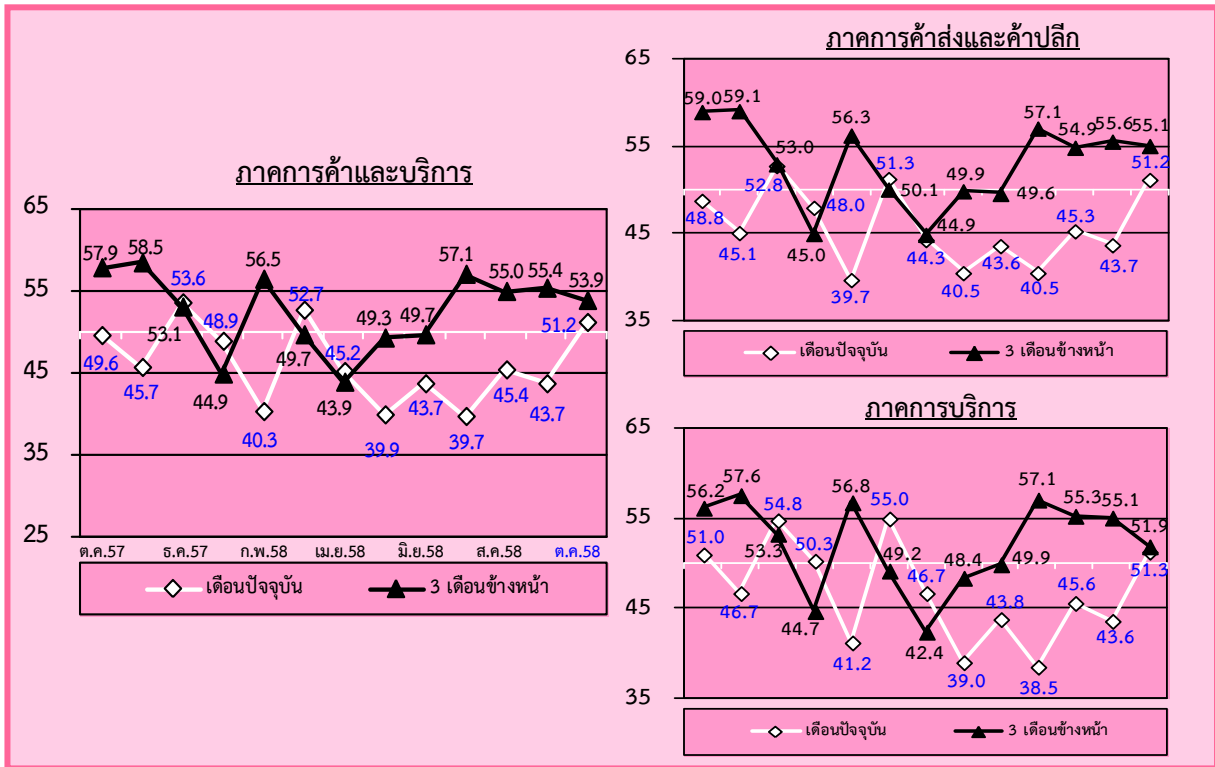
TSSI < 50 แสดงว่าภาวะทางด้านธุรกิจแย่ลง

TSSI = 50 แสดงว่าภาวะทางด้านธุรกิจทรงตัว

TSSI > 50 แสดงว่าภาวะทางด้านธุรกิจดีขึ้น

การคำนวณและแปลความหมายด้านบนนั้น ดำเนินการให้คะแนนแบบผกผัน คือ ให้คะแนนเท่ากับ 1.0 สำหรับคำตอบ “ลดลง” ให้คะแนน 0.5 และ 0 สำหรับคำตอบ “คงเดิม” และ “สูงขึ้น” ตามลำดับ

ดัชนี TSSI ของวิสาหกิจขนาดกลางและขนาดย่อม (SMEs) เดือนตุลาคม 2558



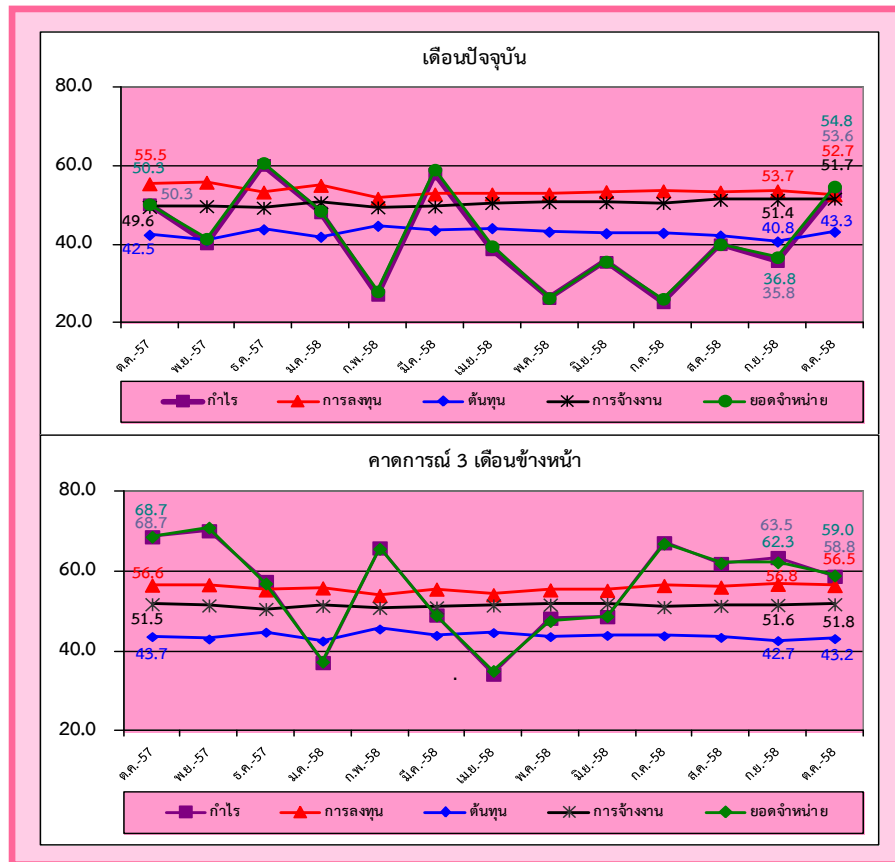
ดัชนีความเชื่อมั่นภาคการค้าและบริการของผู้ประกอบการ SMEs ในเดือนตุลาคม 2558 ค่าดัชนีในปัจจุบันอยู่ที่ระดับ 51.2 ปรับตัวเพิ่มขึ้นจาก 43.7 ในเดือนก่อน พิจารณาแยกตามประเภทของกิจการ พบว่า กิจการภาคการค้าส่งและค้าปลีกมีค่าดัชนีเพิ่มขึ้นอยู่ที่ระดับ 51.2 จากระดับ 43.7 ในเดือนก่อน ส่วนกิจการภาคบริการปรับตัวเพิ่มขึ้นเช่นกันอยู่ที่ระดับ 51.3 จากระดับ 51.9 ในเดือนก่อน จากค่าดัชนีทั้งในปัจจุบันและคาดการณ์ 3 เดือน พิจารณาได้ว่าผู้ประกอบการ SMEs ภาคการค้าและบริการมีความเชื่อมั่นในปัจจุบันดีขึ้น ในขณะที่คาดการณ์ 3 เดือนข้างหน้ามีความเชื่อมั่นอยู่ในระดับลดลง

สาเหตุที่ค่าดัชนีความเชื่อมั่นในปัจจุบันปรับตัวในทิศทางที่เพิ่มขึ้น เนื่องจากการกระตุ้นจากการลงทุนภาครัฐ โดยกรม. อนุมัติแผนกระตุ้นเศรษฐกิจระยะสั้น 3 มาตรการ ซึ่งมุ่งเน้นผู้มีรายได้น้อย เพื่อเป็นการกระจายรายได้สู่เศรษฐกิจต่างจังหวัด โดยให้เร่งเบิกจ่ายงบประมาณขนาดเล็กต่างๆ ให้เสร็จสิ้นโดยเร็ว รวมทั้งมีมาตรการด้านภาษี และมาตรการในการกระตุ้นอสังหาริมทรัพย์อีกด้วย ส่งผลทำให้การบริโภคภาคเอกชนปรับตัวดีขึ้น โดยในเดือนตุลาคมดัชนีการอุปโภคบริโภคภาคเอกชนอยู่ที่ระดับ 112.11 ปรับเพิ่มขึ้นร้อยละ 2.17 จากช่วงเดียวกันของปีก่อน ซึ่งเป็นการปรับเพิ่มขึ้นติดต่อกันเป็นเดือนที่ 2 โดยเป็นการปรับเพิ่มขึ้นในด้านการใช้จ่ายของนักท่องเที่ยวต่างชาติ และภาคบริการเป็นหลัก อีกทั้งต้นทุนเชื้อเพลิงในเดือนตุลาคมปรับลดลงต่อเนื่องจากเดือนก่อน โดยในเดือนนี้ระดับราคาขายปลีกน้ำมันเบนซิน 95 ปรับลดลงลิตรละ 1.20 บาทต่อลิตร ส่งผลทำให้ราคาขายปลีกอยู่ที่ระดับ 32.56 บาทต่อลิตร ณ สิ้นเดือนตุลาคม อีกทั้งยังเป็นช่วงเทศกาลกินเจทำให้ประชาชนส่วนใหญ่มีการบริโภคเพิ่มขึ้นมากกว่าปกติ สำหรับบรรยากาศในการลงทุนในตลาดหลักทรัพย์ปรับตัวดีขึ้นจากเดือนก่อน โดยปรับเพิ่มขึ้น 45.94 จุด มาอยู่ที่ระดับ 1,394.94 จุด ณ สิ้นเดือนตุลาคม และเป็นผลจากการที่นักลงทุนต่างชาติซื้อสุทธิคิดเป็นมูลค่า 208.51 ล้านบาท แสดงให้เห็นว่ามีเงินตราต่างประเทศไหลเข้าสุทธิอยู่ในขณะนั้น ในส่วนของภาคการท่องเที่ยวเป็นอีกปัจจัยหนึ่งที่ส่งผลดีต่อผู้ประกอบการ โดยมีการเดินทางเข้ามาท่องเที่ยวในประเทศไทยอย่างต่อเนื่อง ซึ่งมีจำนวนนักท่องเที่ยวทั้งสิ้น 2.23 ล้านคน ณ สิ้นเดือนตุลาคม หรือเพิ่มขึ้นร้อยละ 0.95 จากช่วงเดียวกันปีก่อน เป็นผลมาจากนักท่องเที่ยวชาวจีนเป็นหลัก ส่งผลให้ระหว่าง ม.ค.-ต.ค. 58 มีนักท่องเที่ยวจำนวน 24.36 ล้านคน ขยายตัวมากถึง 24.75 จากช่วงเดียวกันปีก่อนและมีรายได้จากการท่องเที่ยวประมาณ 1.16 ล้านล้านบาท ขยายตัวร้อยละ

ละ 27.05 จากช่วงเดียวกันของปีก่อนเหล่านี้ล้วนเป็นปัจจัยที่ทำให้ผู้ประกอบการมีความเชื่อมั่นในปัจจุบันของเดือนนี้มีการปรับตัวในทิศทางที่เพิ่มขึ้น

สาเหตุที่ทำให้ความเชื่อมั่นคาดการณ์ 3 เดือนข้างหน้าปรับตัวในทิศทางที่ลดลง เนื่องจากภาคการเกษตรที่ยังคงชะลอตัวต่อเนื่อง โดยเฉพาะรายได้เกษตรกรที่ตกต่ำ ซึ่งปรับตัวลดลงร้อยละ 11.99 จากช่วงเวลาเดียวกันของปีที่ผ่านมา จากผลกระทบของปัญหาภัยแล้ง ประกอบกับความกังวลเกี่ยวกับหนี้ภาคครัวเรือนที่ยังคงอยู่ในระดับสูง โดยในปี 2558 ไตรมาสที่ 2 ปรับตัวเพิ่มขึ้นร้อยละ 6.2 และอยู่ในระดับร้อยละ 80.6 ต่อ GDP จากสินเชื่อเพื่อที่อยู่อาศัยเป็นหลัก ตามการชะลอตัวของเศรษฐกิจไทยและการระมัดระวังการอนุมัติสินเชื่อในหลายผลิตภัณฑ์ของผู้ประกอบการ ผนวกกับการส่งออกสินค้ายังคงหดตัวต่อเนื่องตามเศรษฐกิจของประเทศคู่ค้าสำคัญที่ชะลอตัว โดยเฉพาะจีนและอาเซียน โดยในเดือนตุลาคมมีมูลค่าการส่งออก 18,815.8 ล้านดอลลาร์สหรัฐฯ ลดลงร้อยละ 5.5 จากช่วงเดียวกันของปีก่อนเหล่านี้ล้วนเป็นปัจจัยที่ทำให้ผู้ประกอบการมีความเชื่อมั่นคาดการณ์ 3 เดือนข้างหน้าของเดือนนี้มีการปรับตัวในทิศทางที่ลดลงโดยในเดือนนี้ค่าดัชนีความเชื่อมั่นแยกพิจารณาในแต่ละองค์ประกอบทั้งในปัจจุบันและคาดการณ์ 3 เดือนข้างหน้าอยู่ในระดับที่ดีเนื่องจากค่าดัชนีความเชื่อมั่นแต่ละองค์ประกอบเกินกว่าค่าฐานที่ 50 แทบทุกองค์ประกอบ โดยมีเพียงองค์ประกอบด้านต้นทุนทั้งในปัจจุบันและคาดการณ์ 3 เดือนข้างหน้าเท่านั้นที่มีค่าดัชนีต่ำกว่าค่าฐานที่ 50

ดัชนี TSSI ของวิสาหกิจขนาดกลางและขนาดย่อมแยกตามองค์ประกอบของปัจจัยกำหนดค่าดัชนี



เมื่อพิจารณาค่าดัชนีความเชื่อมั่นจำแนกตามองค์ประกอบธุรกิจของผู้ประกอบการวิสาหกิจขนาดกลางและขนาดย่อมภาคการค้าและบริการในเดือนตุลาคม 2558 ซึ่งประกอบด้วยค่าดัชนีความเชื่อมั่นด้านกำไร การลงทุน ต้นทุน การจ้างงานและยอดจำหน่าย โดยค่าดัชนีความเชื่อมั่นในแต่ละองค์ประกอบดังกล่าวในปัจจุบันของเดือนตุลาคม 2558 อยู่ที่ระดับ 53.6 52.7 43.3 51.7 และ 54.8 ตามลำดับ ซึ่งค่าดัชนีมีการปรับตัวในทิศทางที่เพิ่มขึ้นเป็นส่วนใหญ่ ได้แก่ ด้านกำไร ต้นทุน การจ้างงานและยอดจำหน่าย ส่วนองค์ประกอบที่ลดลง ได้แก่ การลงทุน เมื่อเทียบกับค่าดัชนีความเชื่อมั่นในปัจจุบันขององค์ประกอบดังกล่าวในเดือนที่ผ่านมา

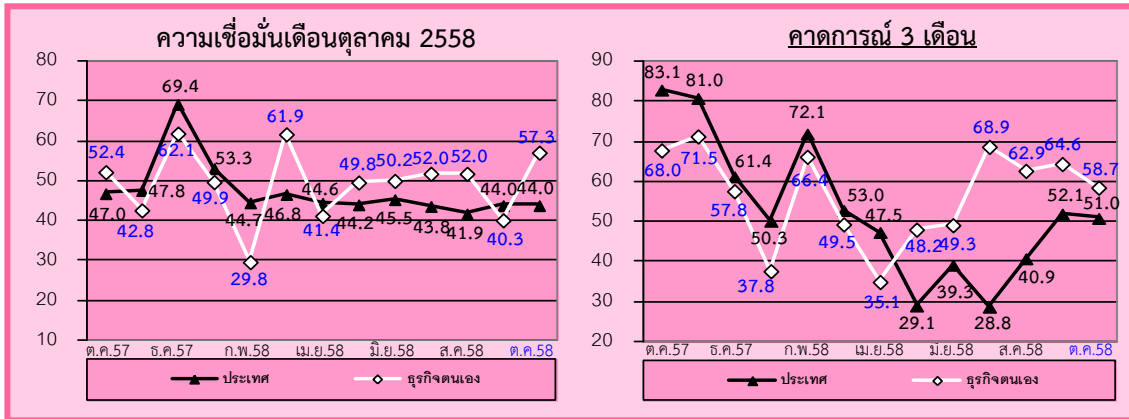
สำหรับค่าดัชนีความเชื่อมั่นจำแนกตามองค์ประกอบธุรกิจคาดการณ์ 3 เดือนข้างหน้าของเดือนตุลาคม 2558 ค่าดัชนีแต่ละองค์ประกอบต่างๆ ข้างต้นอยู่ที่ระดับ 58.8 56.5 43.2 51.8 และ 59.0 ตามลำดับ ซึ่งค่าดัชนีส่วนใหญ่ปรับตัวในทิศทางที่ลดลง ได้แก่ ด้านกำไร การลงทุนและยอดจำหน่าย ส่วนองค์ประกอบด้านต้นทุนและการจ้างงานปรับตัวเพิ่มขึ้น เมื่อเทียบกับค่าดัชนีความเชื่อมั่นคาดการณ์ 3 เดือนข้างหน้าในเดือนที่ผ่านมา

พิจารณาในแต่ละองค์ประกอบในปัจจุบันอยู่ในระดับที่ดี เนื่องจากค่าดัชนีความเชื่อมั่นอยู่ในระดับที่เกินกว่าค่าฐานที่ 50 เป็นส่วนใหญ่ จะมีเพียงความเชื่อมั่นในองค์ประกอบด้านต้นทุนในปัจจุบันเท่านั้นที่ค่าดัชนีความเชื่อมั่นอยู่ในระดับที่ต่ำกว่าค่าฐานที่ 50 ขณะที่ค่าดัชนีความเชื่อมั่นแยกพิจารณาในแต่ละองค์ประกอบคาดการณ์ 3 เดือนอยู่ในระดับที่ดีอยู่แม้ว่าจะปรับตัวลดลง เนื่องจากค่าดัชนีความเชื่อมั่นอยู่ในระดับที่เกินกว่าค่าฐานที่ 50 เป็นส่วนใหญ่ จะมีเพียงความเชื่อมั่นในองค์ประกอบด้านต้นทุนเท่านั้นที่ค่าดัชนีความเชื่อมั่นอยู่ในระดับที่ต่ำกว่าค่าฐานที่ 50

สำหรับความเชื่อมั่นในองค์ประกอบด้านราคาขายสินค้า ค่าดัชนีความเชื่อมั่นทั้งในปัจจุบันและคาดการณ์ 3 เดือนข้างหน้าปรับตัวลดลง ความเชื่อมั่นในองค์ประกอบด้านสินค้าคงเหลือ ค่าดัชนีความเชื่อมั่นทั้งในปัจจุบันและคาดการณ์ 3 เดือนข้างหน้าปรับตัวลดลง ความเชื่อมั่นด้านความสามารถในการแข่งขันของกิจการ ค่าดัชนีความเชื่อมั่นทั้งในปัจจุบันและคาดการณ์ 3 เดือนข้างหน้าอยู่ใน

ระดับทรงตัว ความเชื่อมั่นด้านเงินทุนหมุนเวียนของกิจการ ค่าดัชนีความเชื่อมั่นในปัจจุบันปรับตัวเพิ่มขึ้น ขณะที่คาดการณ์ 3 เดือนข้างหน้าปรับตัวลดลง ความเชื่อมั่นด้านระยะเวลาเครดิตที่ได้รับจาก Supplier ค่าดัชนีความเชื่อมั่นทั้งในปัจจุบันปรับและคาดการณ์ 3 เดือนข้างหน้าปรับตัวลดลง เมื่อเทียบกับค่าดัชนีในเดือนที่ผ่านมา

ดัชนีความเชื่อมั่นภาคการค้าและบริการต่อภาวะเศรษฐกิจประเทศและธุรกิจตนเองของ SMEs

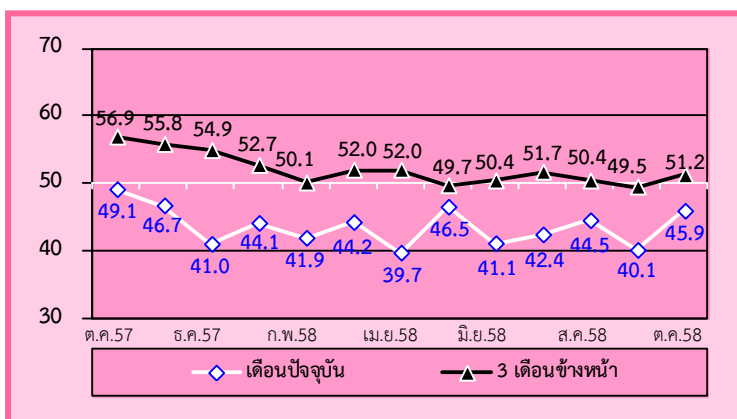


เมื่อพิจารณาดัชนีความเชื่อมั่นของผู้ประกอบการ SMEs ภาคการค้าและบริการต่อภาวะเศรษฐกิจของประเทศเดือนตุลาคม 2558 อยู่ในระดับทรงตัวเท่ากับ 44.0 ในเดือนก่อน ส่วนความเชื่อมั่นต่อธุรกิจตนเองอยู่ที่ระดับ 57.3 ปรับตัวเพิ่มขึ้นจากระดับ 40.3 ขณะที่ค่าดัชนีคาดการณ์ 3 เดือนข้างหน้า ความเชื่อมั่นทั้งต่อภาวะเศรษฐกิจของประเทศและต่อธุรกิจตนเองปรับตัวลดลงอยู่ที่ระดับ 51.0 และ 58.7 จากระดับ 52.1 และ 64.6 ในเดือนก่อนตามลำดับ พิจารณาได้ว่าผู้ประกอบการมีความเชื่อมั่นในปัจจุบันต่อธุรกิจตนเองในระดับดีกว่าต่อเศรษฐกิจของประเทศ ขณะที่มีความเชื่อมั่นคาดการณ์ 3 เดือนข้างหน้าทั้งต่อเศรษฐกิจของประเทศและต่อธุรกิจตนเองอยู่ในระดับที่ลดลง เนื่องจากค่าดัชนีความเชื่อมั่นอยู่ในระดับที่เกินกว่าค่าฐานที่ 50

ภาคการค้าส่ง วัสดุก่อสร้าง
เป็นสาขาที่ปรับตัวเพิ่มขึ้นในภาคค้าส่ง

กิจการค้าส่ง วัสดุก่อสร้าง เป็นประเภทกิจการที่ค่าดัชนีความเชื่อมั่นในปัจจุบันปรับตัวในทิศทางที่เพิ่มขึ้นสูงสุด ขณะที่ค่าดัชนีความเชื่อมั่นคาดการณ์ 3 เดือนข้างหน้าปรับตัวในทิศทางที่เพิ่มขึ้นเช่นกัน เมื่อเทียบกับค่าดัชนีความเชื่อมั่นในเดือนที่ผ่านมา สาเหตุที่ค่าดัชนีความเชื่อมั่นทั้งในปัจจุบันและคาดการณ์ 3 เดือนข้างหน้าของกิจการปรับตัวในทิศทางที่เพิ่มขึ้นเนื่องจากในช่วงเดือนพฤศจิกายนของทุกปีเป็นช่วงที่แรงงานส่วนใหญ่จะต้องเดินทางกลับภูมิลำเนาเพื่อเก็บเกี่ยวผลผลิตทางการเกษตร ประกอบกับในช่วงที่ผ่านมาฝนตกหนักต่อเนื่องกันเป็นระยะเวลานานหลายสัปดาห์การก่อสร้างส่วนหนึ่งชะลอตัวลง ทำให้ในช่วงเดือนตุลาคมจะมีการเร่งก่อสร้างเพื่อชดเชยส่วนในช่วงที่ผ่านมาให้แล้วเสร็จ ส่งผลให้ยอดขายในกลุ่มนี้อาจปรับตัวในทิศทางที่เพิ่มขึ้นพิจารณาได้จากข้อมูลการจำหน่ายสินค้าภายในประเทศในกลุ่มวัสดุก่อสร้างในเดือนตุลาคมปรับตัวในทิศทางที่เพิ่มขึ้นเมื่อเทียบกับในช่วงเดือนที่ผ่านมา อาทิ ปูนซีเมนต์ปอร์ตแลนด์ พื้นสำเร็จรูปคอนกรีต เหล็กลวด ท่อเหล็กกล้า สกรู น็อต และตะปู และเครื่องสุขภัณฑ์ โดยปรับตัวเพิ่มขึ้นร้อยละ 1.7 0.9 17.4 1.4 0.5 และ 2.2 ตามลำดับ ซึ่งปัจจัยต่างๆ ดังกล่าวส่งผลให้ค่าดัชนีความเชื่อมั่นของผู้ประกอบการกิจการค้าส่งวัสดุก่อสร้างทั้งในปัจจุบัน และคาดการณ์ 3 เดือนข้างหน้าปรับตัวในทิศทางที่เพิ่มขึ้นเมื่อเทียบกับค่าดัชนีความเชื่อมั่นในเดือนที่ผ่านมา

ภาพที่ 1 ค่าดัชนีความเชื่อมั่นของผู้ประกอบการ SMEs ภาคการค้าส่ง วัสดุก่อสร้าง



ดัชนีความเชื่อมั่นผู้ประกอบการ SMEs ภาคค้าส่งวัสดุก่อสร้าง ค่าดัชนีความเชื่อมั่นในปัจจุบันอยู่ที่ระดับ 45.9 ปรับตัวเพิ่มขึ้นจากระดับ 40.1 ในเดือนก่อน เป็นผลมาจากการปรับตัวเพิ่มขึ้นจากองค์ประกอบการด้านยอดขายจำหน่าย การจ้างงาน ต้นทุน และกำไร สำหรับค่าดัชนีความเชื่อมั่นคาดการณ์ในอีก 3 เดือนข้างหน้า อยู่ที่ระดับ 51.2 ปรับตัวเพิ่มขึ้นจาก 49.5 เมื่อเทียบกับเดือนที่ผ่านมา

สำหรับองค์ประกอบที่ผู้ประกอบการ SMEs ภาคการค้าส่งวัสดุก่อสร้างมีความกังวลในระดับสูงในเดือนนี้ ได้แก่ องค์ประกอบด้านยอดขายจำหน่าย และต้นทุน ทั้งในปัจจุบันและคาดการณ์ 3 เดือนข้างหน้า และกำไรในปัจจุบัน โดยความเชื่อมั่นในองค์ประกอบด้านยอดขายจำหน่าย ต้นทุน และกำไรในปัจจุบัน อยู่ที่ระดับ 39.4 44.4 และ 38.7 ตามลำดับ ในขณะที่ความเชื่อมั่นในองค์ประกอบด้านยอดขายจำหน่าย และต้นทุนคาดการณ์ 3 เดือนข้างหน้าอยู่ที่ระดับ 48.5 และ 42.6 ตามลำดับ ซึ่งค่าดัชนีความเชื่อมั่นในระดับดังกล่าวอยู่ในระดับที่ต่ำ เมื่อเทียบกับดัชนีความเชื่อมั่นในองค์ประกอบอื่นๆ และค่าดัชนีอยู่ในระดับที่ต่ำกว่า 50 มาก แสดงให้เห็นว่าผู้ประกอบการมีความกังวลในองค์ประกอบดังกล่าวอยู่

สำหรับปัจจัยที่ส่งผลกระทบต่อ SMEs ภาคการค้าส่งวัสดุก่อสร้าง โดยพิจารณาระดับคะแนนเฉลี่ยในแต่ละปัจจัยที่ส่งผลกระทบต่อ พบว่า ปัจจัยที่ส่งผลกระทบต่อกิจการอย่างชัดเจนทั้งในปัจจุบันและคาดการณ์ 3 เดือนข้างหน้า ได้แก่ ผลกระทบจากการแข่งขันในตลาด รองลงมาได้แก่ ผลกระทบจากภาวะเศรษฐกิจในประเทศและอำนาจซื้อของประชาชน ผลกระทบจากการหดตัวของความต้องการสินค้าและบริการ และผลกระทบจากระดับราคาวัตถุดิบ/น้ำมันและค่าขนส่ง ในส่วนของมาตรการกระตุ้นเศรษฐกิจของ

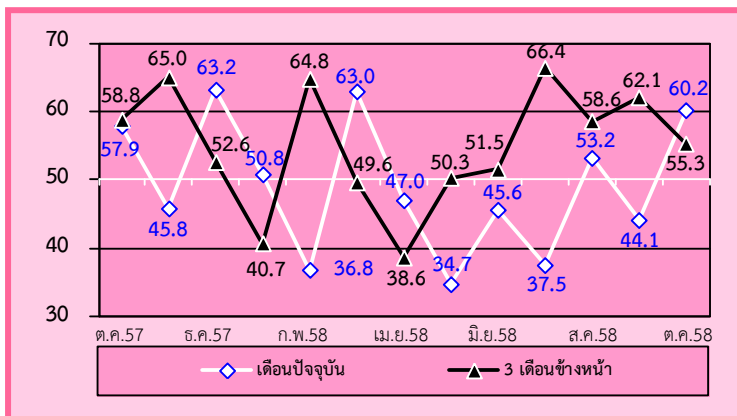
ภาครัฐผู้ประกอบการมองว่าส่งผลกระทบต่อกิจการในระดับที่ไม่มากนักและส่งผลกระทบต่อกิจการในระดับที่ใกล้เคียงกับเดือนที่ผ่านมา ในส่วนของผลกระทบจากสถานการณ์ภัยแล้งต่อกิจการส่งผลกระทบต่อกิจการในระดับที่สูงขึ้นจากเดือนก่อน ขณะที่ผลกระทบจากการแข็งค่าและความผันผวนของค่าเงินบาทผู้ประกอบการมองว่าส่งผลกระทบต่อกิจการในระดับที่ไม่มากนัก และส่งผลกระทบต่อกิจการในระดับที่ใกล้เคียงกับเดือนที่ผ่านมา

ภาคค้าปลีก สถาบันบริการน้ำมัน
เป็นสาขาที่ปรับตัวเพิ่มขึ้นในภาคการค้าปลีก

กิจการค้าปลีกน้ำมัน เป็นประเภทธุรกิจที่ค่าดัชนีความเชื่อมั่นในปัจจุบันปรับตัวในทิศทางที่เพิ่มขึ้น ขณะที่ค่าดัชนีความเชื่อมั่นภาคการณ 3 เดือนข้างหน้าปรับตัวในทิศทางที่เพิ่มขึ้นเมื่อเทียบกับค่าดัชนีความเชื่อมั่นในเดือนที่ผ่านมา เนื่องจากในเดือนนี้ มีเทศกาลกินเจ ส่งผลให้นักท่องเที่ยวทั้งไทยและชาวต่างชาติ เดินทางไปสักการบูชาสิ่งศักดิ์สิทธิ์อย่างคึกคัก อีกทั้งมีจำนวนนักท่องเที่ยวต่างชาติเดินทางเข้ามาในประเทศไทยเพิ่มขึ้นร้อยละ 0.95 จากช่วงเดียวกันของปีที่ผ่านมา และเพิ่มขึ้นร้อยละ 9.71 จากเดือนก่อน ทั้งนี้จากการคลี่คลายเหตุระเบิดที่แยกราชประสงค์ได้รวดเร็ว และมีการประชาสัมพันธ์ข่าวสารให้ทั่วโลกรับรู้ว่าการณ์ในประเทศไทยไม่อันตรายอย่างที่เคยคิด ส่งผลให้ความเชื่อมั่นของนักท่องเที่ยวกลับมาเป็นปกติเร็วขึ้น อีกทั้งดัชนีเชื่อเพลิงปรับตัวขึ้นโดยปรับเพิ่มขึ้นร้อยละ 9.08 จากช่วงเดียวกันของปีที่ผ่านมา และเพิ่มขึ้นร้อยละ 3.94 จากเดือนก่อน แสดงให้เห็นว่าการบริโภคเชื่อเพลิงปรับตัวเพิ่มขึ้นในเดือนตุลาคม ซึ่งปัจจัยต่างๆ ดังกล่าวส่งผลให้ค่าดัชนีความเชื่อมั่นในปัจจุบันของผู้ประกอบการในเดือนนี้ปรับตัวในทิศทางที่เพิ่มขึ้นเมื่อเทียบกับค่าดัชนีความเชื่อมั่นในเดือนที่ผ่านมา

ขณะที่สาเหตุที่ทำให้ค่าดัชนีความเชื่อมั่นภาคการณ 3 เดือนข้างหน้าปรับตัวในทิศทางที่ลดลง เนื่องจากสถานการณ์ราคาน้ำมันตลาดโลกที่มีต่อราคาขายปลีกในประเทศไทย จากสถานการณ์ในภูมิภาคตะวันออกกลาง โดยเฉพาะความคลี่คลายปัญหานิวเคลียร์ในประเทศอิหร่าน ทำให้อิหร่านส่งออกน้ำมันได้มากขึ้น ความเคลื่อนไหวของกลุ่มผู้ผลิตน้ำมันรายใหญ่ของโลก อย่าง OPEC ที่ยังคงไม่ประกาศลดกำลังการผลิต ประกอบกับการผลิตเชลล์แก๊ส (Shell Gas) แทนการนำเข้าน้ำมันของสหรัฐ และการผลิตเชลล์แก๊ส (Shell Gas) ของสหรัฐอเมริกาและการฟื้นตัวของเศรษฐกิจโลกที่เป็นไปอย่างเชื่องช้า ทำให้อุปทานน้ำมันล้นตลาด และส่งผลให้ราคาน้ำมันมีแนวโน้มปรับตัวลดลงต่อเนื่อง ซึ่งส่งผลกระทบต่อราคาขายปลีก และกำไรของผู้ประกอบการ ซึ่งปัจจัยต่างๆ ดังกล่าวส่งผลให้ค่าดัชนีความเชื่อมั่นภาคการณ 3 เดือนข้างหน้าของผู้ประกอบการในเดือนนี้ปรับตัวในทิศทางที่ลดลงเมื่อเทียบกับค่าดัชนีความเชื่อมั่นในเดือนที่ผ่านมา

ภาพที่ 2 ดัชนีความเชื่อมั่นของผู้ประกอบการ SMEs ภาคค้าปลีก สถาบันบริการน้ำมัน



ดัชนีความเชื่อมั่นผู้ประกอบการ SMEs ภาคการค้าปลีก สถาบันบริการน้ำมัน ค่าดัชนีในปัจจุบันอยู่ที่ระดับ 60.2 ปรับตัวเพิ่มขึ้นจากระดับ 44.1 ในเดือนก่อน เป็นผลมาจากการปรับตัวเพิ่มขึ้นขององค์ประกอบด้านยอดจำหน่าย ต้นทุน การจ้างงาน และกำไร โดยเฉพาะอย่างยิ่งด้านยอดจำหน่ายและกำไร ที่ปรับตัวเพิ่มขึ้นสูง ขณะที่ภาคการณ 3 เดือนข้างหน้าดัชนีปรับตัวลดลง อยู่ที่ระดับ 55.3 จากระดับ 62.1 เมื่อเทียบกับเดือนที่ผ่านมา

สำหรับองค์ประกอบที่ผู้ประกอบการ SMEs ภาคการค้าปลีก สถาบันบริการน้ำมัน มีความกังวลในระดับสูง ได้แก่ องค์ประกอบด้านต้นทุนทั้งในปัจจุบัน และคาดการณ์ 3 เดือนข้างหน้า โดยความเชื่อมั่นในองค์ประกอบด้านต้นทุนทั้งในปัจจุบัน และคาดการณ์ 3 เดือนข้างหน้าอยู่ที่ระดับ 44.4 และ 44.9 ตามลำดับ ซึ่งค่าดัชนีความเชื่อมั่นในระดับดังกล่าวอยู่ในระดับที่ต่ำ เมื่อเทียบกับดัชนีความเชื่อมั่นในองค์ประกอบอื่นๆ และค่าดัชนีอยู่ในระดับที่ต่ำกว่า 50 แสดงให้เห็นว่าผู้ประกอบการมีความกังวลในองค์ประกอบดังกล่าว

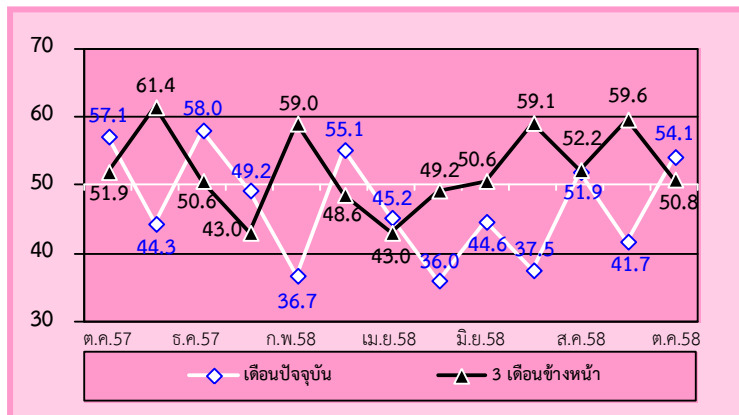
สำหรับ ปัจจัยที่ส่งผลกระทบต่อ SMEs กิจการค้าปลีก สถาบันบริการน้ำมัน โดยพิจารณาระดับคะแนนเฉลี่ยในแต่ละปัจจัยที่ส่งผลกระทบ พบว่าปัจจัยที่ส่งผลกระทบต่อกิจการอย่างชัดเจนทั้งในปัจจุบันและคาดการณ์ 3 เดือนข้างหน้า ได้แก่ ผลกระทบจากการแข่งขันในตลาด รองลงมาได้แก่ ผลกระทบจากระดับราคาวัตถุดิบ/น้ำมันและค่าขนส่ง ผลกระทบจากภาวะเศรษฐกิจในประเทศ และอำนาจซื้อของประชาชน และผลกระทบจากการหดตัวของความต้องการสินค้าและบริการ ในส่วนของมาตรการกระตุ้นเศรษฐกิจของภาครัฐผู้ประกอบการมองว่าส่งผลกระทบต่อกิจการในระดับปานกลางและส่งผลกระทบต่อกิจการในระดับที่เพิ่มขึ้นจากเดือนที่ผ่านมา ในส่วนของผลกระทบจากสถานการณ์ภัยแล้งต่อกิจการส่งผลกระทบต่อกิจการในระดับที่เพิ่มขึ้นจากเดือนก่อน ขณะที่ผลกระทบจากการแข็งค่าและความผันผวนของค่าเงินบาทผู้ประกอบการมองว่าส่งผลกระทบต่อกิจการในระดับที่น้อยมากจนไม่นับสำคัญ

ภาคบริการ ร้านอาหาร/ภัตตาคาร
เป็นสาขาที่ปรับตัวลดลงในภาคบริการ

ภาคบริการ **ร้านอาหาร/ภัตตาคาร** เป็นประเภทรูทกิจที่ค่าดัชนีความเชื่อมั่นในปัจจุบันปรับตัวในทิศทางที่เพิ่มขึ้น ขณะที่ค่าดัชนีความเชื่อมั่นภาคการณ 3 เดือนข้างหน้าปรับตัวในทิศทางที่ลดลงเมื่อเทียบกับค่าดัชนีความเชื่อมั่นในเดือนที่ผ่านมา เป็นผลมาจาก การที่รัฐบาลมีการออกมาตรการกระตุ้นเศรษฐกิจในรูปแบบต่างๆ โดยเฉพาะโครงการกองทุนหมู่บ้านและโครงการลงทุนขนาดเล็กที่ต้องเร่งเบิกจ่ายภายในเดือน ธ.ค. และการเร่งโครงการลงทุนของภาครัฐซึ่งจะมีส่วนช่วยในการอัดฉีดเม็ดเงินเข้าสู่ระบบเศรษฐกิจ ก่อให้เกิดการจ้างงานและการบริโภคมีความคึกคักเพิ่มมากขึ้น อีกทั้งสถานการณ์เศรษฐกิจของประเทศในภาพรวมที่เริ่มมีสัญญาณการฟื้น โดยเฉพาะอย่างยิ่งในส่วนของการบริโภคที่พิจารณาจากดัชนีการอุปโภคบริโภคภาคเอกชนเฉลี่ย 10 เดือนแรกของปี 2558 ปรับตัวเพิ่มขึ้นร้อยละ 0.61 เมื่อเทียบกับช่วงเดียวกันของปีที่ผ่าน ซึ่งปัจจัยดังกล่าวส่งผลให้ค่าดัชนีความเชื่อมั่นในปัจจุบันของผู้ประกอบการกิจการบริการร้านอาหารและภัตตาคารในเดือนนี้ปรับตัวในทิศทางที่เพิ่มขึ้น

ขณะที่สาเหตุที่ทำให้ค่าดัชนีความเชื่อมั่นภาคการณ 3 เดือนข้างหน้าปรับตัวในทิศทางที่ลดลง เป็นผลมาจากผู้ประกอบการยังคงมีความกังวลเกี่ยวกับต้นทุนในการประกอบการที่ปรับตัวเพิ่มขึ้น จากต้นทุนอาหารสดซึ่งถือเป็นวัตถุดิบสำคัญของกิจการในกลุ่มนี้ที่ราคาทรงตัวในระดับสูงและปรับตัวเพิ่มขึ้นอย่างต่อเนื่อง ซึ่งปัจจัยดังกล่าวส่งผลให้ค่าดัชนีความเชื่อมั่นภาคการณ 3 เดือนข้างหน้าของผู้ประกอบการกิจการบริการร้านอาหารและภัตตาคารในเดือนนี้ปรับตัวในทิศทางที่ลดลง

ภาพที่ 3 ดัชนีความเชื่อมั่นของผู้ประกอบการ SMEs ภาคบริการ ร้านอาหาร/ภัตตาคาร



ดัชนีความเชื่อมั่นผู้ประกอบการ SMEs ภาคบริการ **ร้านอาหาร/ภัตตาคาร** ค่าดัชนีในปัจจุบันอยู่ที่ระดับ 43.3 ปรับตัวเพิ่มขึ้นจาก 33.6 ในเดือนก่อน เป็นผลมาจากการปรับตัวเพิ่มขึ้นจากองค์ประกอบยอดขาย การจ้างงาน ต้นทุน และกำไร โดยเฉพาะอย่างยิ่งองค์ประกอบด้านยอดขายและกำไรที่ค่าดัชนีความเชื่อมั่นปรับตัวในทิศทางที่เพิ่มขึ้น และคาดการณ์ 3 เดือนข้างหน้า ดัชนีปรับตัวลดลง อยู่ที่ระดับ 59.3 จากระดับ 61.6 เป็นผลมาจากการปรับตัวลดลงขององค์ประกอบโดยเฉพาะด้านยอดขาย การลงทุน และกำไร เมื่อเทียบกับเดือนที่ผ่านมา

สำหรับองค์ประกอบที่ผู้ประกอบการกิจการบริการ **ร้านอาหาร/ภัตตาคาร** มีความกังวลในระดับสูงในเดือนนี้ ได้แก่ ความเชื่อมั่นในองค์ประกอบด้านต้นทุนทั้งในปัจจุบันและคาดการณ์ 3 เดือนข้างหน้า โดยค่าดัชนีความเชื่อมั่นในองค์ประกอบด้านต้นทุนทั้งในปัจจุบันและคาดการณ์ 3 เดือนข้างหน้าอยู่ที่ระดับ 42.0 และ 44.8 ตามลำดับ ซึ่งค่าดัชนีความเชื่อมั่นในองค์ประกอบดังกล่าวอยู่ในระดับที่ต่ำเมื่อเทียบกับดัชนีความเชื่อมั่นในองค์ประกอบอื่นๆ และค่าดัชนีอยู่ในระดับที่ต่ำกว่า 50 แสดงให้เห็นว่าผู้ประกอบการมีความกังวลในองค์ประกอบดังกล่าวในระดับสูง

สำหรับปัจจัยที่ส่งผลกระทบต่อ SMEs ของกิจการบริการ **ร้านอาหาร/ภัตตาคาร** โดยพิจารณาระดับคะแนนเฉลี่ยในแต่ละปัจจัยที่ส่งผลกระทบ พบว่าปัจจัยที่ส่งผลกระทบต่อกิจการอย่างชัดเจน ได้แก่ ผลกระทบจากการแข่งขันในตลาด รองลงมาได้แก่ผลกระทบจากภาวะเศรษฐกิจของประเทศและอำนาจซื้อของประชาชน ผลกระทบจากการหดตัวของความต้องการสินค้าและบริการ ผลกระทบจากระดับราคาวัตถุดิบ/น้ำมันและค่าขนส่ง ในส่วนของมาตรการกระตุ้นเศรษฐกิจของภาครัฐผู้ประกอบการมองว่าส่งผลกระทบต่อกิจการในระดับปานกลางและส่งผลกระทบต่อกิจการในระดับที่เพิ่มขึ้นจากเดือนที่ผ่านมา ในส่วนของผลกระทบจากสถานการณ์ภัยแล้งต่อกิจการส่งผลกระทบต่อกิจการในระดับที่เพิ่มขึ้นจากเดือนก่อน ขณะที่ผลกระทบจากการแข็งค่าและความผันผวนของค่าเงินบาทผู้ประกอบการมองว่าส่งผลกระทบต่อกิจการในระดับที่น้อยมากจนไม่มีนัยสำคัญ

ภาคผนวก

ดัชนีความเชื่อมั่น TSSI ของวิสาหกิจขนาดกลางและขนาดย่อมต่อการประกอบธุรกิจ: ธุรกิจรายสาขา

ตารางที่ 2 แสดงค่าดัชนีความเชื่อมั่นผู้ประกอบการวิสาหกิจขนาดกลางและขนาดย่อม รายสาขา (เดือน ต.ค. 57 – ต.ค. 58)

ดัชนี สาขาธุรกิจ	ต.ค.57		พ.ย.57		ธ.ค.57		ม.ค.58		ก.พ.58		มี.ค.58		เม.ย.58		พ.ค.58		มิ.ย.58		ก.ค.58		ส.ค.58		ก.ย.58		ต.ค.58	
	C	F3	C	F3	C	F3	C	F3	C	F3	C	F3	C	F3	C	F3	C	F3	C	F3	C	F3	C	F3	C	F3
1.ภาคการค้าส่ง	49.0	58.6	47.7	57.1	49.1	54.2	49.3	50.4	42.8	52.1	60.5	58.6	44.2	50.8	46.2	50.7	43.3	50.0	43.0	54.5	46.5	53.2	44.8	54.4	48.5	52.8
1.1 สินค้าเกษตร	51.9	59.2	53.7	57.0	55.0	55.0	54.8	49.7	44.2	54.2	60.7	56.6	44.9	54.8	51.1	51.0	42.4	50.0	43.9	57.1	47.5	52.6	46.6	58.6	50.6	55.3
1.2 สินค้าอุปโภค/ บริโภค	46.4	59.8	42.7	58.5	50.2	52.7	48.5	49.0	42.3	51.8	60.3	58.9	48.2	46.2	41.6	51.4	46.2	49.5	42.9	55.0	47.3	56.7	46.6	54.2	48.9	52.2
1.3 วัสดุก่อสร้าง	49.1	56.9	46.7	55.8	41.0	54.9	44.1	52.7	41.9	50.1	60.8	59.9	39.7	52.0	46.5	49.7	41.1	50.4	42.4	51.7	44.5	50.4	40.1	49.5	45.9	51.2
2.ภาคการค้าปลีก	48.7	59.1	44.1	59.9	54.2	52.5	47.6	43.0	38.5	57.8	60.6	55.4	44.3	42.8	38.5	49.6	43.7	49.5	39.6	58.0	44.9	55.5	43.3	56.1	52.2	55.9
2.1 รถยนต์ รถจักรยานยนต์	41.3	62.4	41.3	60.8	50.0	52.9	45.8	43.3	37.4	50.4	62.4	56.5	38.8	47.9	41.1	50.9	39.5	50.6	42.2	54.2	41.4	51.1	39.0	55.6	44.0	59.8
2.2 ร้านค้าปลีก (สมัยใหม่)	51.9	60.4	44.6	59.5	60.2	52.7	49.5	42.4	38.4	62.9	58.5	54.2	46.3	40.7	37.8	49.8	45.8	49.3	38.7	60.7	44.5	60.2	46.9	56.4	57.4	55.9
2.3 ร้านค้าปลีก (ดั้งเดิม)	47.6	56.3	45.1	56.9	49.6	52.1	46.2	44.1	40.1	56.9	58.1	56.5	45.7	42.6	39.2	48.3	44.8	47.9	39.4	54.9	43.6	54.4	44.0	53.0	51.1	53.4
2.4 สถานีบริการน้ำมัน	57.9	58.8	45.8	65.0	63.2	52.6	50.8	40.7	36.8	64.8	65.8	53.2	47.0	38.6	34.7	50.3	45.6	51.5	37.5	66.4	53.2	58.6	44.1	62.1	60.2	55.3
3.ภาคบริการ	51.0	56.2	46.7	57.6	54.8	53.3	50.3	44.7	41.2	56.8	60.7	54.9	46.7	42.4	39.0	48.4	43.8	49.9	38.5	57.1	45.6	55.3	43.6	55.1	51.3	51.9
3.1 การก่อสร้าง	54.8	51.6	51.3	53.6	41.8	58.2	44.0	57.2	47.2	53.7	57.9	57.6	40.0	56.6	53.2	50.5	39.2	51.3	45.3	57.0	45.7	52.3	42.2	51.3	44.4	52.3
3.2 กิจกรรม อสังหาริมทรัพย์	45.1	54.4	46.5	52.2	52.2	52.2	48.0	47.0	46.1	51.5	56.0	53.8	48.7	45.7	46.2	48.8	47.0	48.5	44.2	50.8	46.9	50.5	43.6	50.5	49.7	51.6
3.3 บริการด้านสุขภาพ/ ความงาม	49.3	55.1	43.9	58.2	56.2	52.2	45.8	44.8	40.6	55.8	57.3	53.2	43.3	45.7	37.5	50.0	41.5	49.0	38.0	51.1	43.6	51.1	42.4	52.0	48.5	49.3
3.4 การท่องเที่ยว	53.6	56.6	49.8	60.2	59.9	53.5	54.0	43.3	41.5	60.4	63.5	53.8	48.2	38.0	36.2	47.6	41.8	53.3	33.6	61.6	43.3	59.3	42.1	59.6	52.2	52.0
3.5 สันทนาการ วัฒนธรรม การศึกษา	54.2	52.9	50.2	55.4	50.4	55.6	50.9	45.8	42.5	56.0	60.4	54.7	48.2	40.6	36.9	47.1	46.9	48.5	41.3	58.1	43.1	57.3	49.4	50.9	53.4	50.4
3.6 ด้านการขนส่ง (สินค้า)	48.1	62.3	46.2	61.4	60.0	54.9	55.3	39.8	37.5	61.3	64.6	52.9	47.6	33.7	33.1	48.2	45.1	50.2	32.0	62.9	44.8	63.0	44.6	58.0	56.7	51.5
3.7 ด้านการขนส่ง (มวลชน)	51.7	66.0	46.7	62.2	60.6	57.1	56.2	40.0	37.8	66.7	66.8	52.2	50.0	31.4	31.4	48.9	49.4	54.0	32.7	68.1	49.4	67.1	49.2	58.4	58.6	58.1
3.8 โรงแรม/เกสต์เฮาส์/ บังกะโล	47.0	58.8	44.1	56.4	56.7	49.3	52.3	41.0	40.5	53.1	62.6	57.4	50.0	40.4	36.7	46.3	41.9	47.0	37.8	53.5	43.2	53.6	41.2	56.6	49.2	53.4
3.9 ร้านอาหาร/ภัตตาคาร	57.1	51.9	44.3	61.4	58.0	50.6	49.2	43.0	36.7	59.0	60.1	56.0	45.2	43.0	36.0	49.2	44.6	50.6	37.5	59.1	51.9	52.2	41.7	59.6	54.1	50.8

** C = เดือนปัจจุบัน, F3 = คาบการณ 3 เดือนข้างหน้า

เมื่อพิจารณาค่าดัชนีความเชื่อมั่นแยกตามสาขา พบว่า สาขาธุรกิจปรับตัวเพิ่มขึ้นในทุกภาคธุรกิจ โดยภาคธุรกิจที่ปรับตัวขึ้นสูง ได้แก่ ค่าส่งสินค้าเกษตร ค่าส่งวัสดุก่อสร้าง ค่าปลีกสมัยใหม่ สถานีบริการน้ำมัน ส่วนภาคบริการ ได้แก่ ร้านอาหาร/ภัตตาคาร การท่องเที่ยว ด้านการขนส่งมวลชน เป็นต้น อย่างไรก็ตามค่าดัชนีความเชื่อมั่นคาบการณ 3 เดือน พบว่า ภาคการค้าส่ง ภาคการค้าปลีก และภาคบริการ มีแนวโน้มความเชื่อมั่นลดลง

ปัจจัยต่าง ๆ ที่ส่งผลกระทบต่อกิจการเดือนตุลาคม 2558

ตารางที่ 3 แสดงระดับคะแนนของปัจจัยต่างๆ ที่ส่งผลกระทบต่อกิจการ

ปัจจัยที่มีผลกระทบต่อกิจการ	ระดับคะแนนแสดงผลกระทบของปัจจัยต่างๆ (0 = ไม่มีผลกระทบ, 1 = น้อย, 2 = ปานกลาง, 3 = มาก)															
	ภาคการค้าส่ง			ภาคการค้าปลีก				ภาคการบริการ								
	1.1	1.2	1.3	2.1	2.2	2.3	2.4	3.1	3.2	3.3	3.4	3.5	3.6	3.7	3.8	3.9
* สาขาธุรกิจ																
1. ผลกระทบจากระดับราคาน้ำมันและค่าขนส่ง	2.00	1.80	2.10	1.68	1.53	1.66	1.74	1.73	1.27	1.33	1.48	1.23	1.85	1.49	1.62	1.58
2. ผลกระทบจากภาวะเศรษฐกิจในประเทศและอำนาจซื้อของประชาชน	2.30	2.27	2.39	2.26	1.86	2.16	1.61	2.11	2.26	2.06	1.80	1.91	1.67	2.20	1.84	1.56
3. ผลกระทบจากการแข่งขันในตลาด	2.65	2.63	2.73	2.80	2.83	2.75	2.97	2.85	2.85	2.73	2.96	2.77	2.94	2.81	2.81	3.00
4. ผลกระทบจากการหดตัวของความต้องการสินค้าและบริการ	1.88	1.91	2.19	2.15	1.55	1.79	1.39	2.05	2.23	1.84	1.80	1.72	1.63	1.88	1.71	1.50
5. ผลกระทบจากสถานการณ์ภัยแล้งต่อกิจการ	1.46	1.21	1.06	1.16	1.18	1.18	1.20	1.05	0.98	1.25	1.02	0.92	1.35	1.11	1.13	1.06
6. ผลกระทบจากมาตรการกระตุ้นเศรษฐกิจในด้านต่างๆ ของรัฐบาลต่อกิจการ	1.39	1.57	1.38	1.75	1.64	1.51	2.01	1.77	1.32	1.51	1.90	1.60	2.06	1.81	1.59	1.89
7. ผลกระทบจากการแข็งค่าและความผันผวนของค่าเงินบาท	0.45	0.88	0.90	0.68	0.24	0.63	0.35	0.34	0.16	0.57	0.40	0.30	0.65	0.65	0.39	0.00

- สาขาธุรกิจประเภทต่างๆ ดูได้จาก ตารางที่ 2

เมื่อพิจารณาปัจจัยต่างๆ ที่ส่งผลกระทบต่อผู้ประกอบการวิสาหกิจขนาดกลางและขนาดย่อม โดยรวมภาคการค้าและบริการทั้งในปัจจุบันและคาดการณ์ 3 เดือนข้างหน้าของเดือนตุลาคม 2558 ผู้ประกอบการส่วนใหญ่มองว่า ปัจจัยที่ส่งผลกระทบต่อกิจการในระดับสูงที่สุด ได้แก่ ผลกระทบจากการแข่งขันในตลาดรองลงมาได้แก่ ผลกระทบจากภาวะเศรษฐกิจของประเทศและอำนาจซื้อของประชาชนผลกระทบจากการหดตัวของความต้องการสินค้าและบริการและผลกระทบจากระดับราคาวัตถุดิบ น้ำมันและค่าขนส่งตามลำดับ ส่วนผลกระทบจากสถานการณ์ภัยแล้งมีผลกระทบต่อกิจการของท่านในเดือนนี้เริ่มปรับตัวเพิ่มขึ้นจากเดือนก่อน สำหรับในส่วนของมาตรการกระตุ้นเศรษฐกิจของภาครัฐผู้ประกอบการมองว่าส่งผลกระทบด้านบวกต่อกิจการเพิ่มขึ้นเมื่อเทียบกับเดือนก่อน และในส่วนของผลกระทบจากการแข็งค่า ความผันผวนของค่าเงินบาทผู้ประกอบการมองว่าไม่มีผลกระทบต่อกิจการทั้งในปัจจุบันและคาดการณ์ 3 เดือนข้างหน้า